

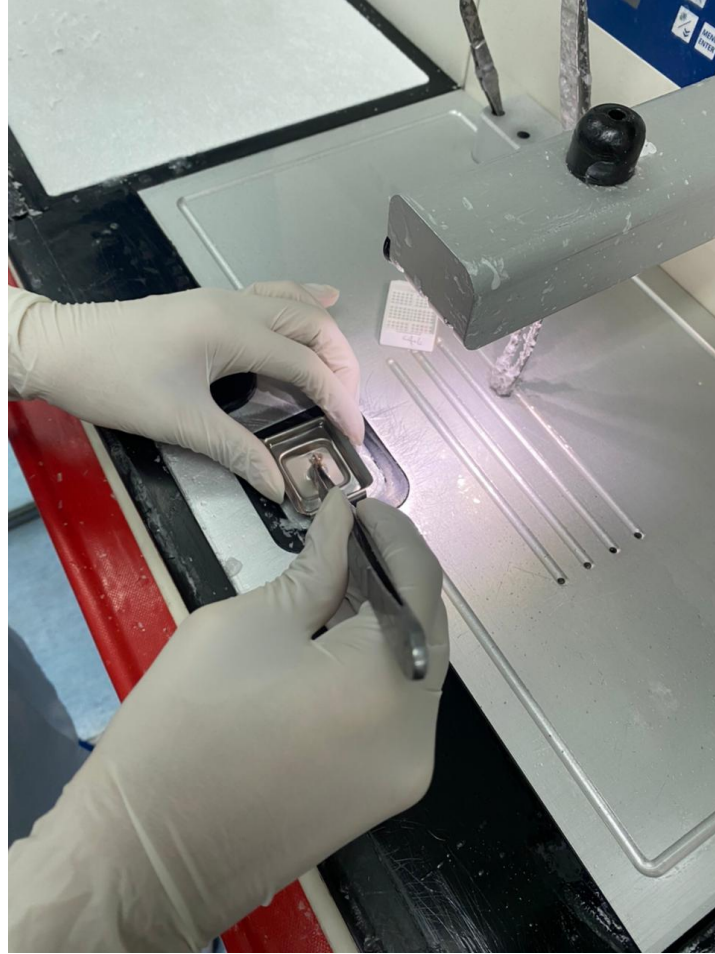
## Educational contents program

# HISTOLOGY TECHNIQUES



## المحتوى الخامس

### صب العينات Tissue embedding

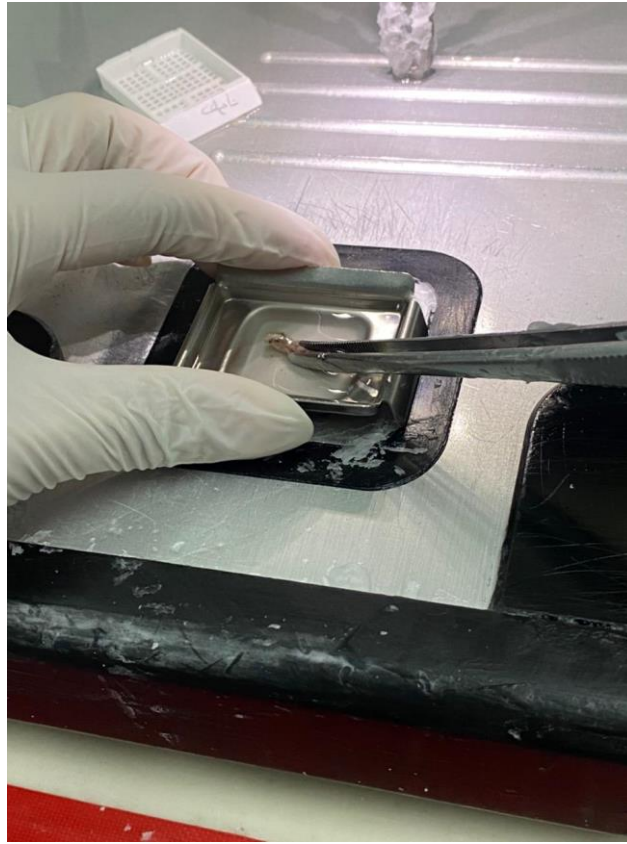


هي مرحلة السهل الممتع حيث أن الشخص قد يعتقد انها مجرد وضع العينة في قالب شمع البارافين وتبريده فقط لكنها في الحقيقة ليست كذلك فهي تحتاج للدقة والتركيز على بعض الملاحظات التالية:

١. اختيار قالب mold مناسب لحجم العينة لأن القالب الصغير لعينة كبيرة قد يخفي بعض من أجزاء العينة وبالتالي الحصول على نسيج غير مكتمل.

٢. الحرص على درجة حرارة الشمع المستخدم في عملية الصب والالتزام بما هو موضح من تعليمات الشركة المصنعة.

٣. الحرص على إتجاه العينة في القالب حيث ان بعض العينات قد تحتاج الى إتجاه معين في حال كانت العينة تحتوي على طبقات مثل عينة الجلد skin لرؤية dermis & epidermis أو عينة القولون لرؤية الغشاء المخاطي المغلف لتجويف القولون mucosa ويجب وضعها على حد القطع (the edge)



٤. أما إذا كان بالعينة تجويف أنبوبي كما هو الحال في عينات الزائدة الدودية أو قناة فالوب fallopian tube فالأفضل وضعها باتجاه حد القطع

٥. عند صب عينات النخاع العظمي أو عينات قد تكون في طبيعتها بعض من القساوة أو الخشونة مثل أنسجة الرحم Uterus يجب وضعها بشكل مائل حيث أن مواجهة العينة لحد السكين بشكل عامودي قد يزيد من مشكلة تفتت العينة أو تطايرها أثناء التقطيع.

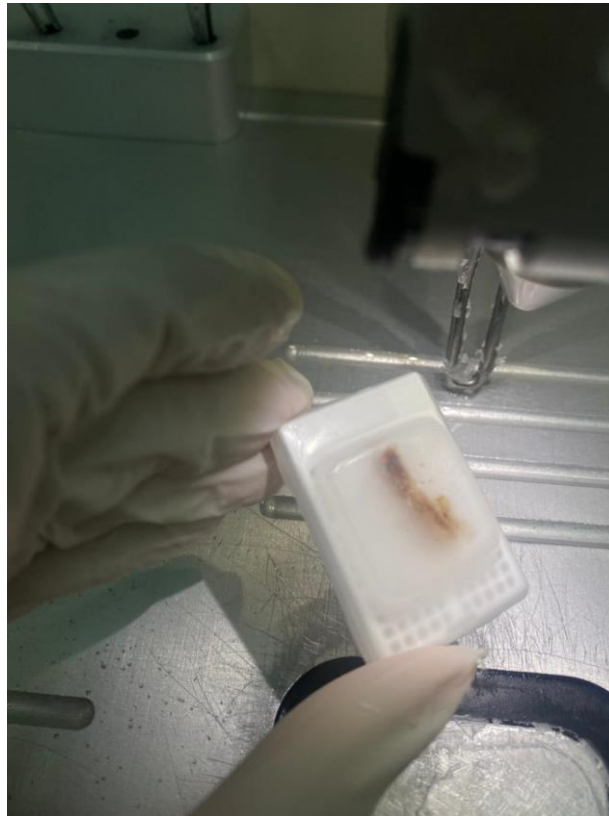
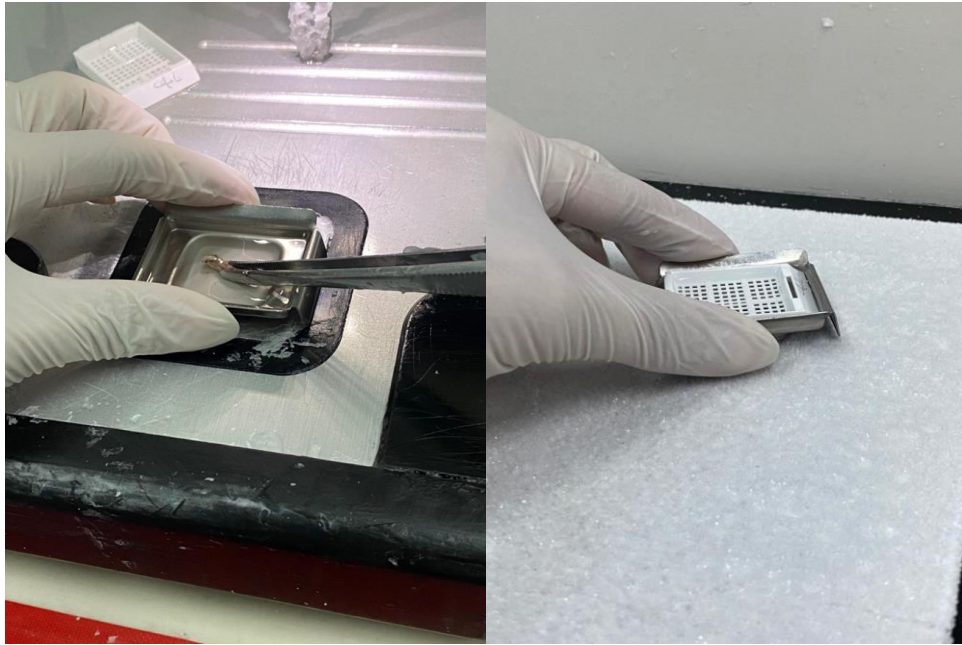


٦. الضغط الخفيف على العينة أثناء صبها في القالب لتثبيتها Pressing حتى تكون في مستوى مستقيم يظهر كافة اجزاء العينة. هذه الخطوة ضرورية من حيث تسهيل عملية التقطيع فيما بعد، ومن ناحية الحفاظ على العينة من القطع العشوائي الذي قد يؤدي الى انتهاء العينة خاصة إذا كانت عينات صغيرة مثل Endoscopic biopsy او عند طلب الطبيب شرائح إضافية

### Deeper Section

٧. سرعة انجاز عملية الصب اثناء تثبيت العينة ووضع الكاسيت قبل تجمد الشمع حتى لا يتعرض للكسر اثناء التقطيع.

٨. بعد تثبيت العينة وصبها بالشكل الصحيح يجب وضعها على الجزء البارد حتى تبرد تماما ويمكن نزعها من القالب بسهولة.





صانع المحتوى:

ريا الحميدي

BSc, HTL(ASCPi)

@RayaAlhomaidi

تم اعتماده بواسطة:

اشرف الشريف

MSc, HTL(ASCPi)

@mlps77

# Educational contents program

**Be one of our team and  
become a content maker**

